



ประกาศองค์การบริหารส่วนตำบลหนองไฮ

อำเภอเมือง จังหวัดอุตรธานี

เรื่อง ประกาศการกำหนดโครงสร้างการแบ่งส่วนราชการขององค์การบริหารส่วนตำบลหนองไฮ

ด้วยคณะกรรมการพนักงานส่วนตำบลจังหวัดอุตรธานี ได้มีประกาศ ก.อบต.จังหวัดอุตรธานี เรื่อง หลักเกณฑ์ทั่วไปเกี่ยวกับโครงสร้างการแบ่งส่วนราชการ วิธีการบริหารและการปฏิบัติงานของพนักงานส่วนตำบลและกิจการอันเกี่ยวกับการบริหารงานบุคคลในองค์การบริหารส่วนตำบล(ฉบับที่ ๒)พ.ศ.๒๕๖๓ และประกาศก.อบต.จังหวัดอุตรธานี เรื่อง กำหนดกอง สำนัก หรือส่วนราชการที่เรียกชื่ออย่างอื่นขององค์การบริหารส่วนตำบล พ.ศ.๒๕๖๓

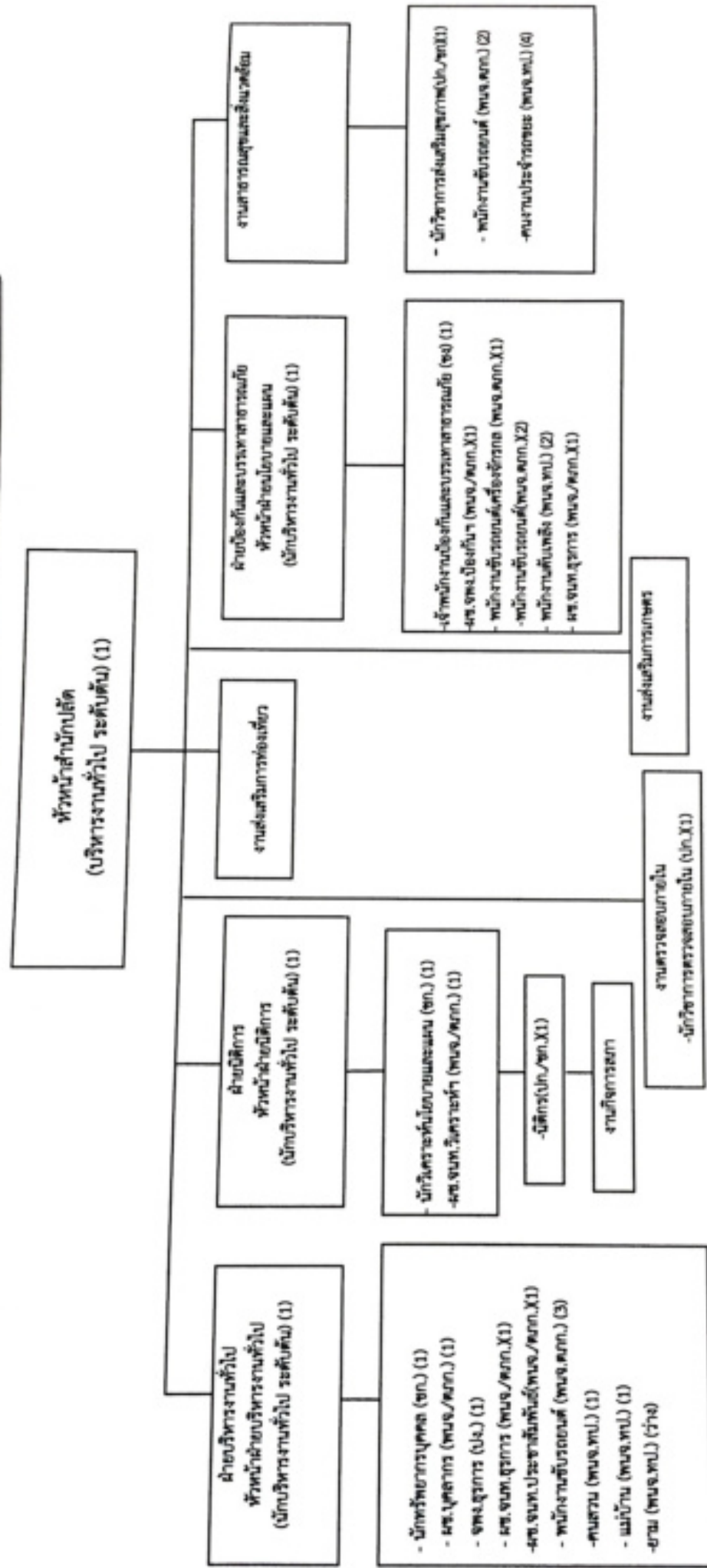
ฉะนั้น อาศัยความตามข้อ ๘ แห่งประกาศ ก.อบต.จังหวัดอุตรธานี เรื่อง หลักเกณฑ์ทั่วไปเกี่ยวกับโครงสร้างการแบ่งส่วนราชการ วิธีการบริหารและการปฏิบัติงานของพนักงานส่วนตำบล และกิจการอันเกี่ยวกับการบริหารงานบุคคลในองค์การบริหารส่วนตำบล(ฉบับที่ ๒)พ.ศ.๒๕๖๓ ข้อ ๘ แห่งประกาศก.อบต.จังหวัดอุตรธานี เรื่อง กำหนดกอง สำนัก หรือส่วนราชการที่เรียกชื่ออย่างอื่นขององค์การบริหารส่วนตำบล พ.ศ. ๒๕๖๓ ประกอบมติคณะกรรมการพนักงานส่วนตำบลจังหวัดอุตรธานี ในการประชุมครั้งที่ ๔/๒๕๖๔ เมื่อวันที่ ๒๐ พฤษภาคม ๒๕๖๔ จึงประกาศกำหนดโครงสร้างการแบ่งส่วนราชการขององค์การบริหารส่วนตำบลหนองไฮ ประเภทสามัญ และได้จัดทำการกำหนดโครงสร้างการแบ่งส่วนราชการแนบท้ายประกาศนี้พร้อมภารกิจอำนาจหน้าที่ความรับผิดชอบเป็นไปตามเงื่อนไขที่ประกาศหลักเกณฑ์กำหนดแล้ว

ประกาศ ณ วันที่ ๒๐ เดือน พฤษภาคม พ.ศ. ๒๕๖๔

(นายถนอมศักดิ์ ยามโสภา)

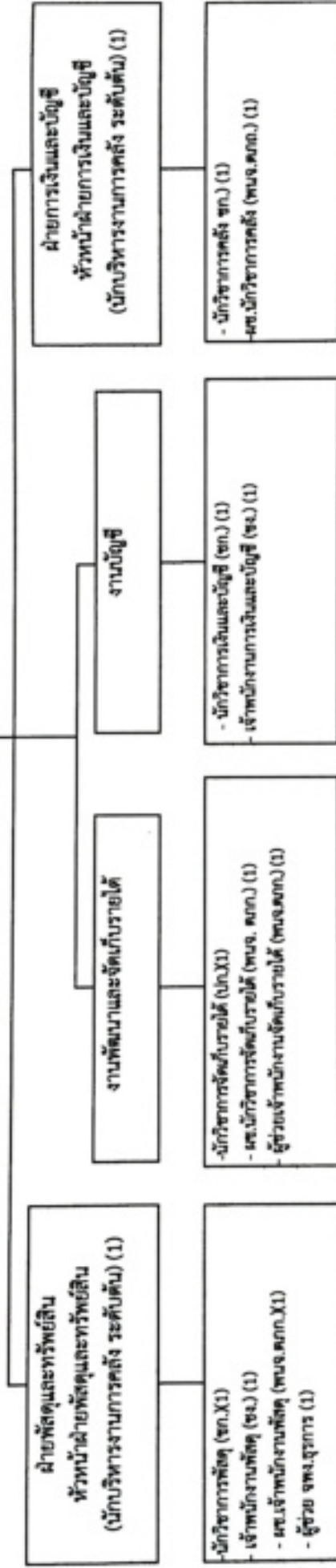
นายกองค์การบริหารส่วนตำบลหนองไฮ

โครงสร้างสำนักปลัด



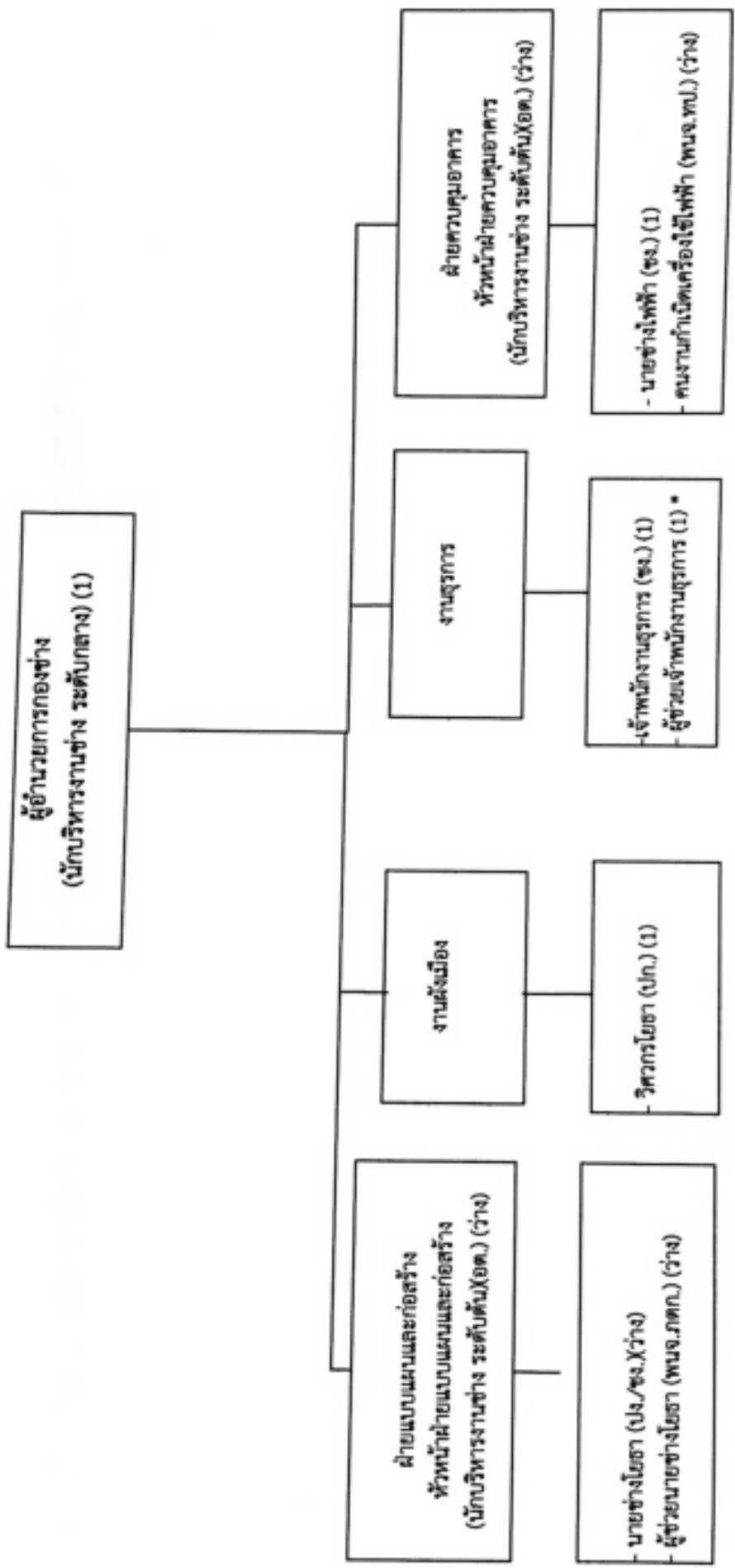
ระดับ	จำนวนการท้องถิ่น			วิชาการ				ทั่วไป		ลูกจ้างประจำ		พนักงานจ้าง		รวม
	ต้น	กลาง	สูง	ชำนาญการ	ชำนาญการพิเศษ	เชี่ยวชาญ	ปฏิบัติงาน	ช่าง	ช่างเทคนิค	ภารกิจ	ทั่วไป*	ภารกิจ	ทั่วไป*	
จำนวน	4	-	-	3	2	-	1	1	-	-	-	14	8	33

ผู้อำนวยการกองคลัง
(นักบริหารงานการคลัง ระดับกลาง) (1)



ระดับ	จำนวนการท้องถิ่น		วิชาการ				ทั่วไป		ลูกจ้างประจำ		พนักงานจ้าง		รวม
	ต้น	กลาง	สูง	ปฏิบัติการ	ชำนาญการ	ชำนาญการพิเศษ	เชี่ยวชาญ	ปฏิบัติงาน	ชำนาญงาน	อาวุโส	ภารกิจ	ทั่วไป	
จำนวน	2	1	-	1	3	-	-	-	2	-	5	-	14

โครงสร้างกองช่าง



ระดับ	อำนาจการท้องถิ่น			วิชาการ				ทั่วไป		ลูกจ้างประจำ		พนักงานจ้าง		รวม
	ต้น	กลาง	สูง	ปฏิบัติกร	ชำนาญการ	เชี่ยวชาญพิเศษ	เชี่ยวชาญ	ปฏิบัติงาน	ชำนาญงาน	อาวุโส	ภารกิจ	ทั่วไป*		
จำนวน	-	1	-	-	1	-	-	-	2	-	-	1	-	5

โครงสร้างกองการศึกษา ศาสนาและวัฒนธรรม

ผู้อำนวยการกองการศึกษา ศาสนาและวัฒนธรรม
(นักบริหารงานการศึกษา ระดับต้น) (1)

ฝ่ายบริหารการศึกษา
หัวหน้าฝ่ายบริหารการศึกษา
(นักบริหารงานการศึกษา ระดับต้น) (1)

ฝ่ายส่งเสริมการศึกษา ศาสนาและวัฒนธรรม
หัวหน้าฝ่ายส่งเสริมการศึกษา ศาสนาและวัฒนธรรม
(นักบริหารงานการศึกษา ระดับต้น) (1)

- นักวิชาการศึกษา(ชก.) (1)
- ผู้ช่วยเจ้าพนักงานการเงินและบัญชี(พนจ.ภคก.) (2)
- ผู้ช่วยนักวิชาการศึกษา (พนจ.ภคก.) (1)

- ครู (คศ.2) (1)
- ครู (คศ.1) (8)
- ผู้ช่วยหัวหน้าศูนย์พัฒนาเด็กเล็ก (พนจ.ภคก.) (1)
- ครูผู้ดูแลเด็ก (พนจ.ภคก.) (1)
- ผู้ดูแลเด็ก (พนจ.ทป.) (6)

ระดับ	อำนาจการท้องถิ่น			วิชาการ					พนักงานจ้าง		รวม		
	ต้น	กลาง	สูง	ชำนาญการ	ชำนาญการพิเศษ	เชี่ยวชาญ	ปฏิบัติงาน	ชำนาญงาน	อาวุโส	ภารกิจ		ทั่วไป*	
จำนวน	3	-	-	1	-	-	-	-	-	-	5	6	15

* ครู (คศ.2) มี 1 อัตรา ครูคศ.1 มี 8 อัตรา และครูผู้ดูแลเด็ก (ครูผู้ช่วย มี 0 อัตรา) งบประมาณจากกรมส่งเสริมฯ (9 อัตรา)

โครงสร้างกองสวัสดิการสังคม

ผู้อำนวยการกองสวัสดิการสังคม
(นักบริหารสวัสดิการสังคม ระดับต้น) (1)

ฝ่ายส่งเสริมสวัสดิการสังคม
หัวหน้าฝ่ายส่งเสริมสวัสดิการสังคม
(นักบริหารงานสวัสดิการสังคม ระดับต้น) (1)

งานสวัสดิการสังคม

- งานบริหารงานทั่วไป/งานธุรการ -งานสุสานและฌาปนสถาน- งานพัฒนาชุมชน -งานสภาเด็ก -งานส่งเสริมแนวพระราชดำริ
- งานจัดระเบียบชุมชน- งานการกีฬาและสันทนาการ - งานส่งเสริมสตรี - งานพิทักษ์สิทธิเด็กและสตรี
- งานส่งเสริมอาชีพและข้อมูลแรงงาน - งานพัฒนาสตรีและเยาวชน -งานป้องกันและช่วยเหลือผู้ประสบภัยพิบัติทางธรรมชาติ
- งานสนับสนุนกิจกรรมของเด็กและสตรี - งานติดตามและประเมินผล ฯลฯ

-นักพัฒนาชุมชน (ชก.X1)
-นักพัฒนาชุมชน (ปจ.X1)
- ผู้ช่วยนักพัฒนาชุมชน(พนจ.ภคก.) (1)

ระดับ	อำนาจการท้องถิ่น			วิชาการ				ทั่วไป			ออกจ้างประจำ		พนักงานจ้าง		รวม
	ต้น	กลาง	สูง	ชำนาญการ	ชำนาญการพิเศษ	เชี่ยวชาญ	ปฏิบัติงาน	ชำนาญงาน	อาวุโส	ภาคกิจ	ทั่วไป	ภาคกิจ	ทั่วไป		
จำนวน	2	-	-	1	-	-	-	-	-	-	-	1	-	-	5

พ. ๐๐๓. ๑.๐๐๓. ครั้งที่ ๘/๒๕๖๔ วันที่ ๑๐ พฤษภาคม ๒๕๖๔

ลำดับที่	ชื่อ อบต.	ตามประกาศ ก.อบต.จังหวัดอุดรธานี เรื่อง หลักเกณฑ์ทั่วไปเกี่ยวกับโครงสร้างการแบ่งส่วนราชการ วิธีการบริหารและการปฏิบัติงานของพนักงานส่วนตำบล และประกาศ ก.อบต.จังหวัดอุดรธานี เรื่อง กำหนดกอง สำนัก หรือส่วนราชการที่เรียกชื่ออย่างอื่นขององค์การบริหารส่วนตำบล พ.ศ. ๒๕๖๓										การพิจารณา	มติ ก.อบต.จ. อุดรธานี	
		สำนักงานเขต	กองคลัง	กองช่าง	หน่วยตรวจสอบภายใน / นวค. ตรวจสอบภายใน ปก./ชก.	กองสาธารณสุขและสิ่งแวดล้อม	กองการศึกษา	กองสวัสดิการสังคม	กองยุทธศาสตร์และงบประมาณ	กองการเจ้าหน้าที่				
๑๒	อบต.สามพร้าว อ.เมือง ฯ	สำนักปลัด ๑.ฝ่ายปกครอง ๒.ฝ่ายบริหารงานทั่วไป	กองคลัง ๑.ฝ่ายการเงินและบัญชี ๒.ฝ่ายพัสดุและทรัพย์สิน	กองช่าง ๑.ฝ่ายแบบแผนและก่อสร้าง ๒. ฝ่ายควบคุมอาคาร	หน่วยตรวจสอบภายใน / นวค. ตรวจสอบภายใน ๑ อัตรา	กองสาธารณสุขและสิ่งแวดล้อม	กองการศึกษา	กองสวัสดิการสังคม	กองยุทธศาสตร์และงบประมาณ	กองการเจ้าหน้าที่				เห็นชอบ
๑๓	อบต.หนองไฮ อ.เมือง ฯ	สำนักปลัด ๑.ฝ่ายบริหารงานทั่วไป ๒.ฝ่ายป้องกัน ฯ ๓.ฝ่ายนิติการ	กองคลัง ๑.ฝ่ายการเงินและบัญชี ๒.ฝ่ายพัสดุและทรัพย์สิน	กองช่าง ๑.ฝ่ายแบบแผนและก่อสร้าง ๒. ฝ่ายควบคุมอาคาร	หน่วยตรวจสอบภายใน / นวค. ตรวจสอบภายใน ๑ อัตรา	กองสาธารณสุขและสิ่งแวดล้อม	กองการศึกษา ๑.ฝ่ายบริหารการศึกษา ๒. ฝ่ายส่งเสริมการศึกษา ศาสนาและวัฒนธรรม	กองสวัสดิการสังคม	กองยุทธศาสตร์และงบประมาณ	กองการเจ้าหน้าที่				เห็นชอบ
๑๔	อบต.หนองนาคำ อ.เมือง ฯ	สำนักปลัด	กองคลัง ๑.ฝ่ายการเงินและบัญชี	กองช่าง	*หน่วยตรวจสอบภายใน / นวค. ตรวจสอบภายใน ๑ อัตรา	กองสาธารณสุขและสิ่งแวดล้อม	กองการศึกษา	กองสวัสดิการสังคม	กองยุทธศาสตร์และงบประมาณ	กองการเจ้าหน้าที่				เห็นชอบ
๑๕	อบต.หมูนัน อ.เมือง ฯ	สำนักปลัด	กองคลัง	กองช่าง	*หน่วยตรวจสอบภายใน / นวค. ตรวจสอบภายใน ๑ อัตรา	กองสาธารณสุขและสิ่งแวดล้อม	กองการศึกษา	กองสวัสดิการสังคม	กองยุทธศาสตร์และงบประมาณ	กองการเจ้าหน้าที่				เห็นชอบ

